

Word论文排版实战

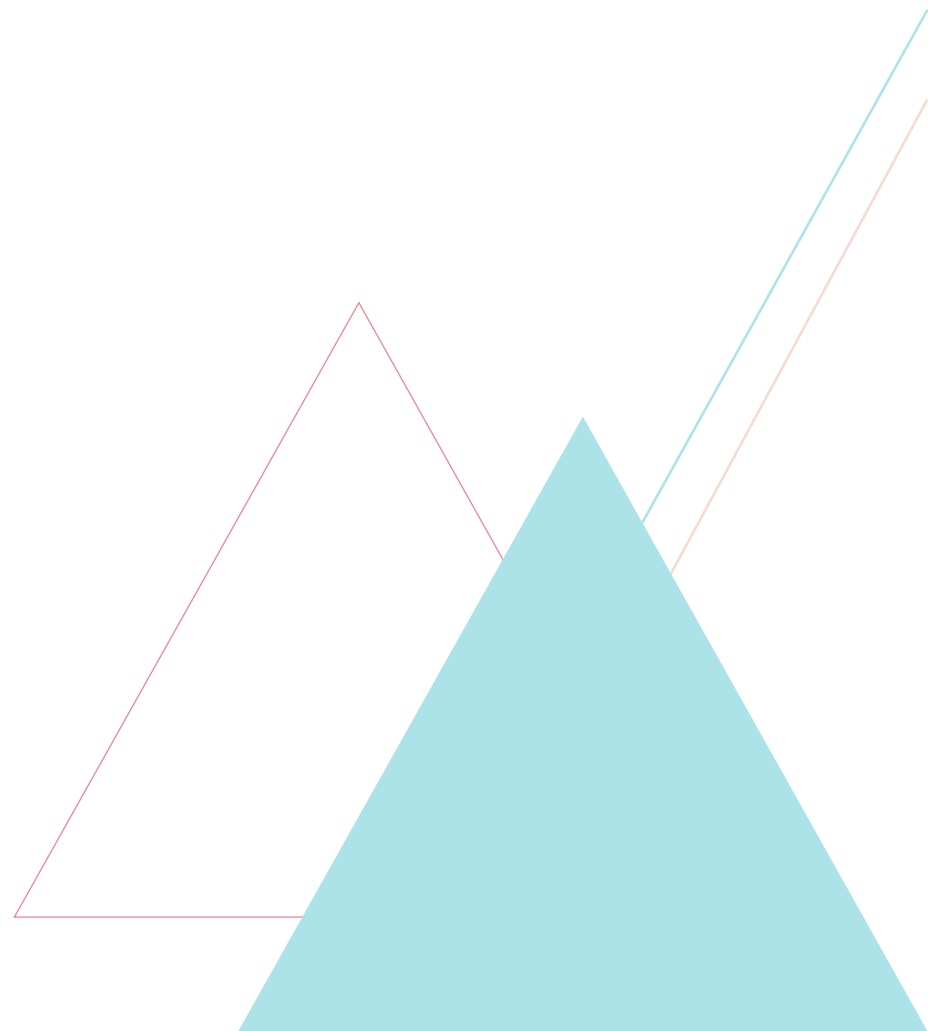


目录

01 选项卡介绍

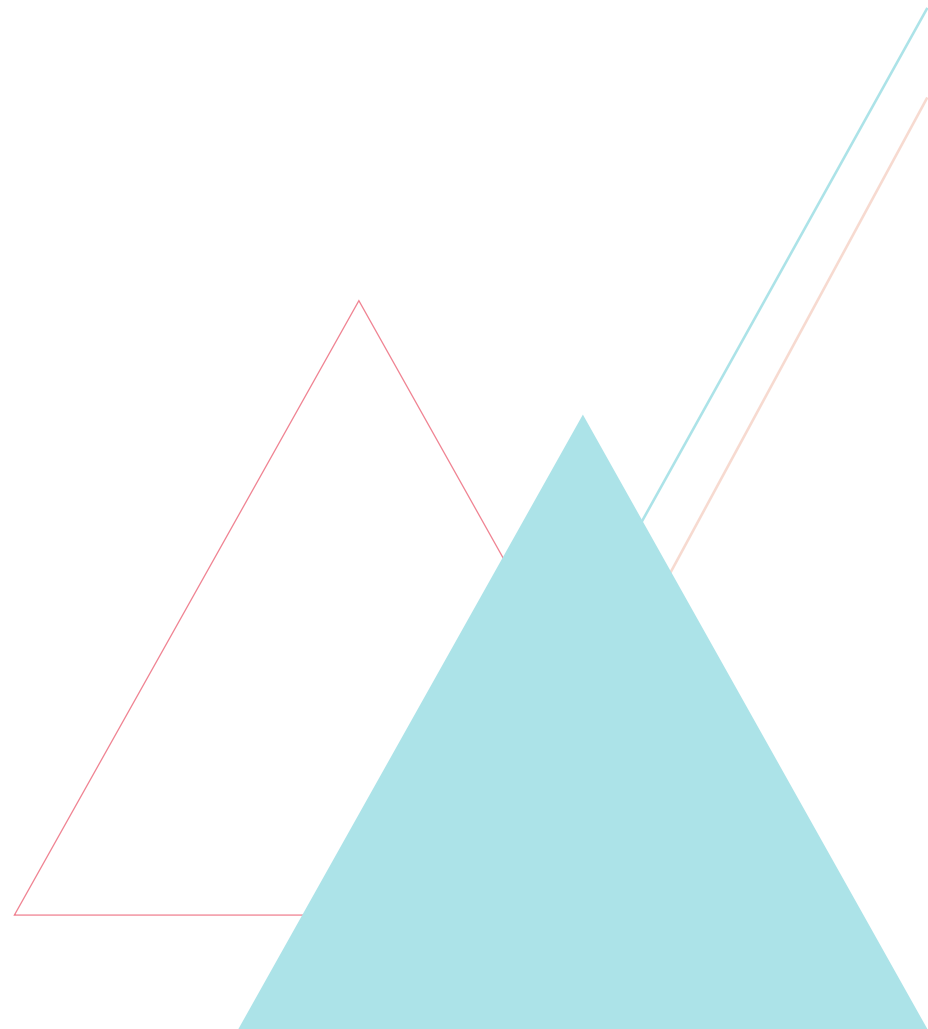
02 实用小技巧

03 长文档排版

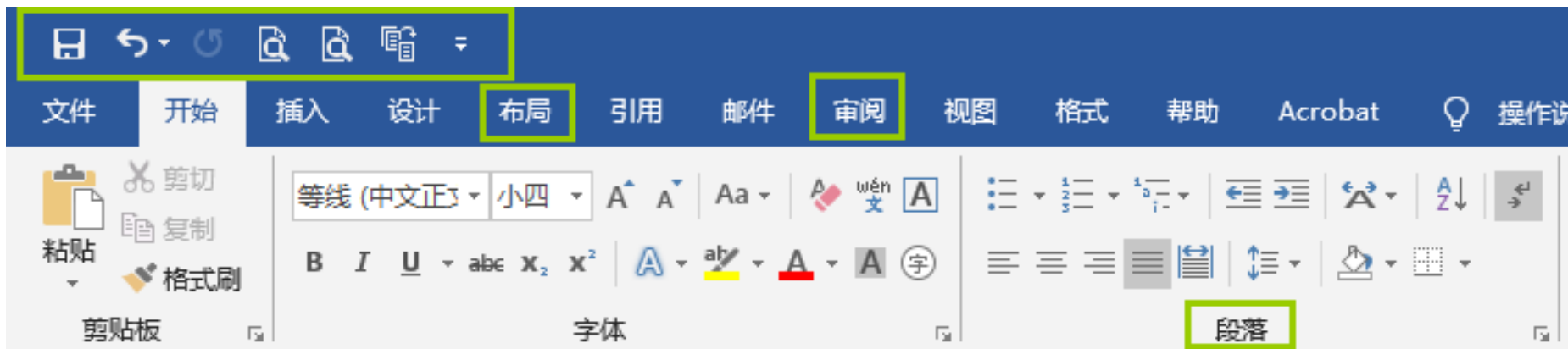




01 选项卡介绍

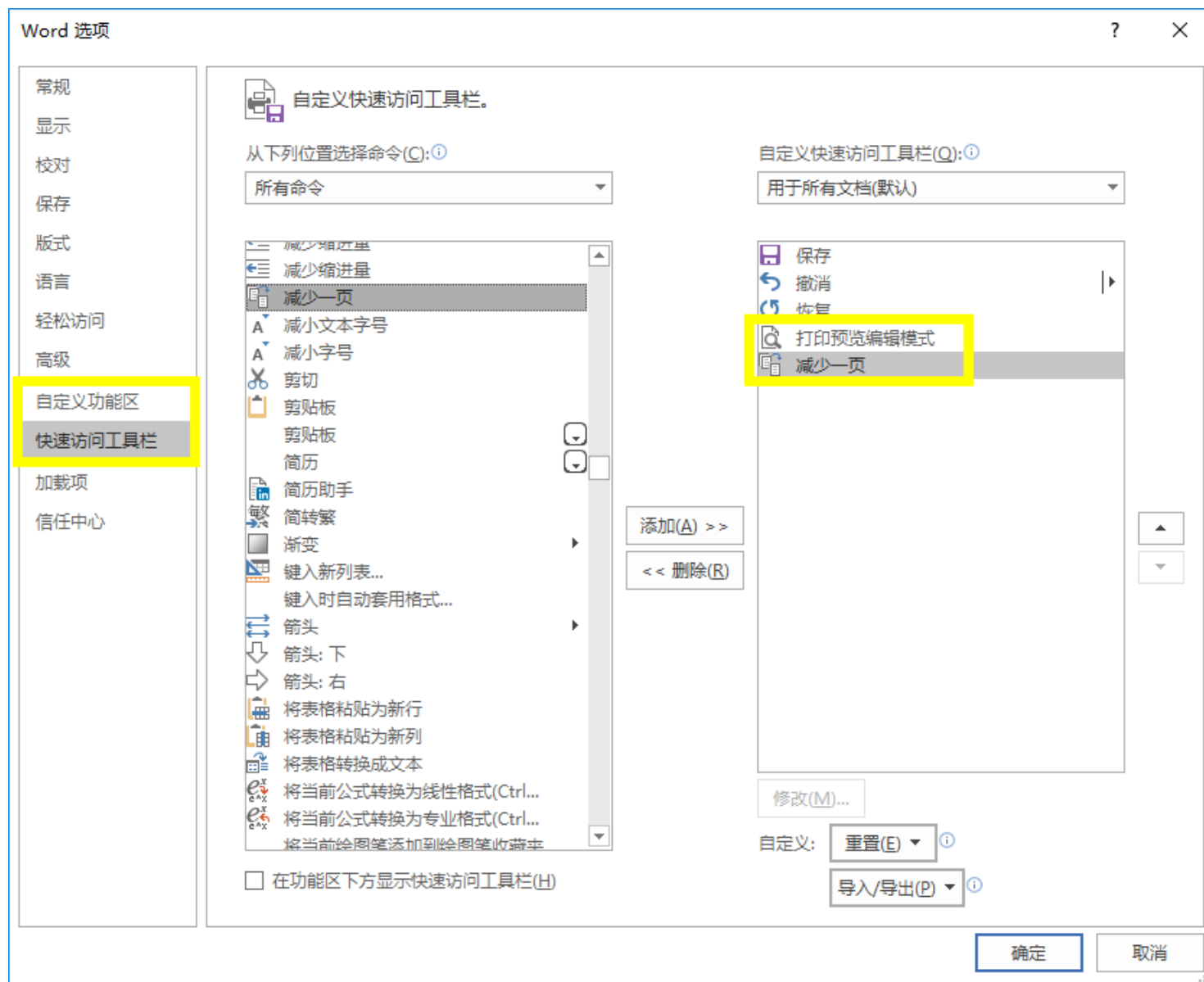


01 选项卡介绍



01 选项卡介绍




小工具



01 选项卡介绍

分节符和分页符

插入新的空白页（插入分页符）： Ctrl+Enter

分页符	
	分页符(P) 标记一页结束与下一页开始的位置。
	分栏符(C) 指示分栏符后面的文字将从下一栏开始。
	自动换行符(T) 分隔网页上的对象周围的文字，如分隔题注文字与正文。
分节符	
	下一页(N) 插入分节符并在下一页上开始新节。
	连续(O) 插入分节符并在同一页上开始新节。
	偶数页(E) 插入分节符并在下一偶数页上开始新节。
	奇数页(O) 插入分节符并在下一奇数页上开始新节。

01 选项卡介绍

制表位—神奇的对齐工具

制表位+TAB键

$$E[v_1 v_1^T] = \bar{Q}, E[v_2 v_2^T] = \bar{R}, E[v_1 v_2^T] = 0 \quad (1-1)$$

$$z = \int_0^t (y - r) dt \quad (1-2)$$

$$\begin{bmatrix} \dot{\hat{x}} \\ \dot{z} \end{bmatrix} = \begin{bmatrix} A & 0 \\ C & 0 \end{bmatrix} \begin{bmatrix} \hat{x} \\ z \end{bmatrix} + \begin{bmatrix} B \\ 0 \end{bmatrix} u - \begin{bmatrix} 0 \\ I \end{bmatrix} r \quad (1-3)$$

$$u = -K_x \hat{x} - K_z \int_0^t (y - r) dt \quad (1-4)$$

$$\dot{\hat{x}} = A\hat{x} + Bu + \bar{L}(y - C\hat{x}) \quad (1-5)$$

$$u = -[K_x \quad K_z] \begin{bmatrix} \hat{x} \\ z \end{bmatrix} \quad (1-6)$$

$$\begin{bmatrix} \dot{\hat{x}} \\ \dot{z} \end{bmatrix} = \begin{bmatrix} A - \bar{L}C - BK_x & -BK_z \\ 0 & 0 \end{bmatrix} \begin{bmatrix} \hat{x} \\ z \end{bmatrix} + \begin{bmatrix} \bar{L} \\ I \end{bmatrix} y - \begin{bmatrix} 0 \\ I \end{bmatrix} r \quad (1-7)$$

01 选项卡介绍

批量修改特定文字的格式

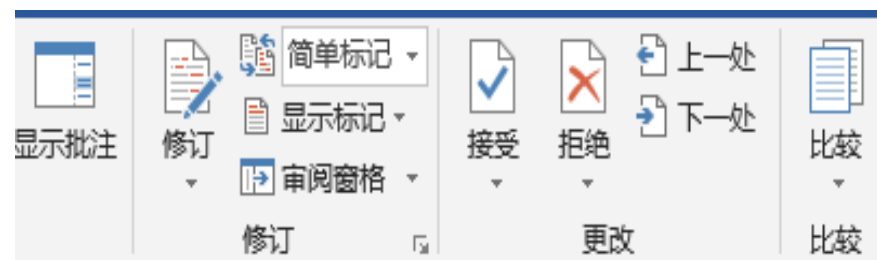
快速选择文本

选择内容相似的文本



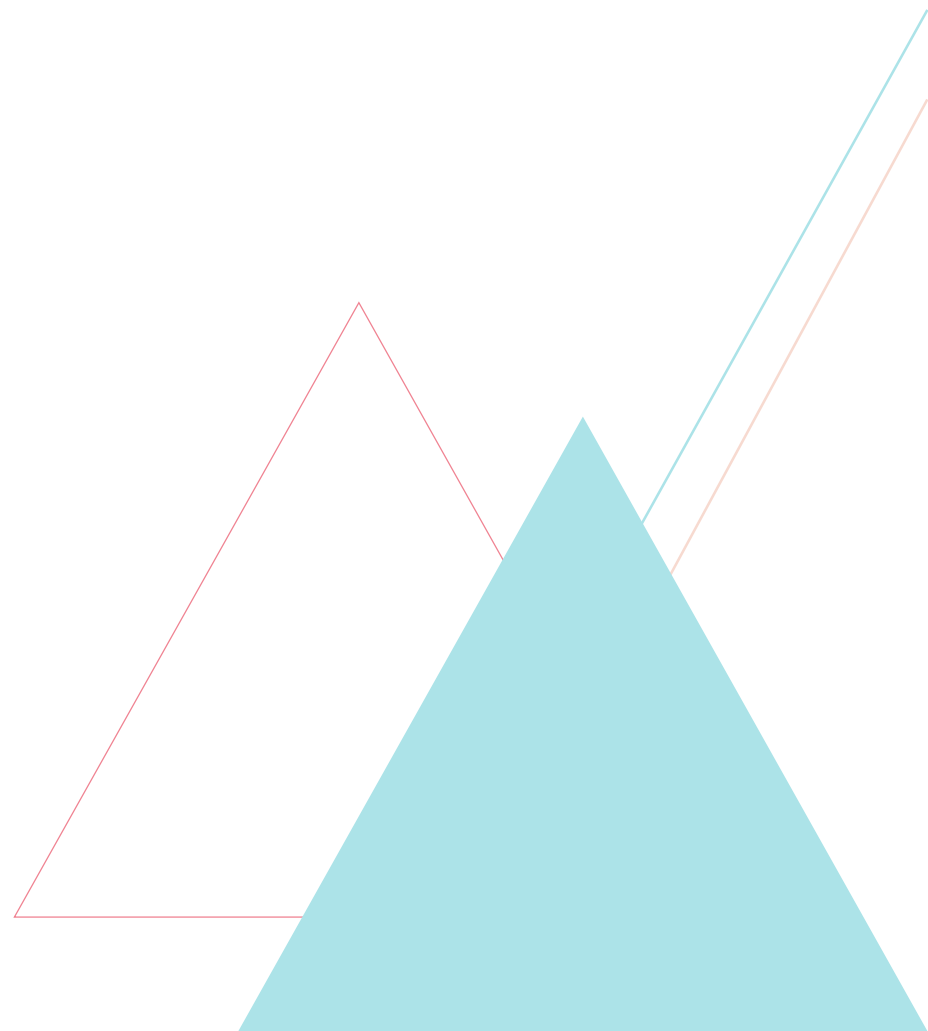
01 选项卡介绍

审阅--比较功能





02 实用小技巧



02 实用小技巧

常用快捷键

- ◆ 重复上一步骤：**F4**（与PPT、Excel通用）
- ◆ 切换大小写：**Shift+F3**
- ◆ 格式刷：**Ctrl+Shift+C/V** or **双击**
- ◆ 矩形区域字符选取：**Alt**
- ◆ 撤销上一步：**Ctrl+Z**

02 实用小技巧

◆ Insert/Delete

◆ 一键首行缩进

◆ 绘制表格斜线

◆ 利用word进行屏幕截图(通用)

◆ 中西文混排文字间距过大

◆ 表格在第一行，怎么再加一行字？

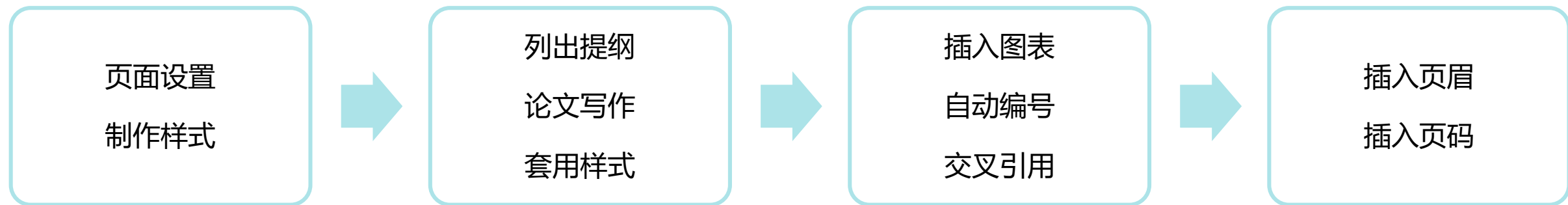


03 长文档排版



03 长文档排版

排版流程图



新建正文样式，保护原有
内容不随样式更改而变形
修改标题样式，便于内部
引用生成目录与编号

03 长文档排版

页面设置：

纸张	页边距	版式	文档网格
A4 21.0cm×29.7cm	上、下：2.54cm	节的起始位置：奇数页	无网格
	左、右：2.50cm	页眉和页脚：奇偶页不同	
		页眉：1.5cm，页脚：1.75cm	

03 长文档排版

正文格式

◆ 标题

一级标题：黑体，3号，段前0行，段后0行，固定行间距20 pt。

编辑时，在一级标题前、后各留一空行（宋体，小4号，单倍行距）

二级标题：黑体，4号，段前0.5行，段后0行，固定行间距20 pt。

三级标题：黑体，小4号，段前0.5行，段后0行，固定行间距20 pt。

自定义多级列表、目录生成

◆ 内文

中文：宋体，小4号，固定行间距20 pt。 **自定义样式**

西文：（含数字及外文单词）使用Times New Roman 体。

03 长文档排版

图、表、公式排版

- ◆ 图、表、公式等一律用阿拉伯数字分章连续编号，如图1-3、表2-1、(3-2)等。图、表等与正文之间可适当设“段前0.5行”。**图表公式编号、交叉引用**
- ◆ 图应有图题，表应有表题，并分别置于图号和表号之后，图号及图题应置于图下方的居中位置，表号和表题应置于表上方的居中位置。**图表添加题名**
- ◆ 图的大小一般为宽6.67×高5.00cm。特殊情况下，也可宽9.00×高6.75cm，或宽13.5×高9.00cm。一篇论文中，同类图片的大小应该一致，编排美观、整齐。**图片排版**

03 长文档排版

图、表、公式排版

表：

- ◆ 如某个表需要转页接排，在随后的各页上应重复表的编号。编号后跟表题（可省略）和“（续）”，如表1（续），续表均应重复表头和关于单位的陈述。**如何跨页添加表头和“续表”**
(插入文本框、ctrl+shift+enter)
- ◆ 一律使用三线表，与文字齐宽，线粗1磅。**三线表绘制**

公式：

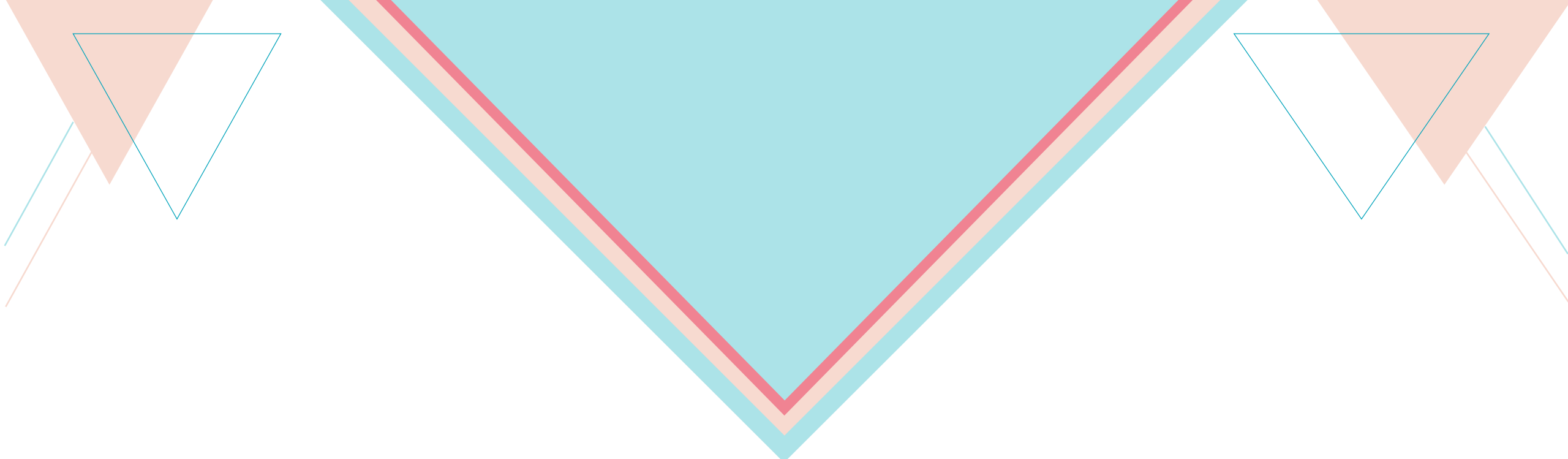
- ◆ 公式后应注明编号，公式号应置于小括号中，如公式(2-3)。写在右边行末，中间不加虚线。**公式编号对齐**

03 长文档排版

页眉页脚设置

- ◆ 论文的页眉设置应从摘要页开始到论文的致谢页 **首页无页眉**
- ◆ 页眉奇偶页不同来表达：**设置不同页眉页脚**

奇数页为本部分标题，偶数页为“西北工业大学博士学位论文”
- ◆ 页眉下框线为“文武线” **文武线怎么画**
- ◆ 摘要页（中英文）、目录页、插图等，用大写罗马数字“I、II、III、IV...”连续编码；
从“绪论”起（包括绪论、论文主体、参考文献、附录、攻博期间发表论文、致谢等），
用阿拉伯数字连续编码 **怎么设置不同的页码格式**



谢谢